

Календарь природы. Весна

**Работу выполнили:
Акманова Алеся,
обучающаяся 5 класса,
Свалухина Валерия,
обучающаяся 5 класса**

**Руководитель: Свалухина ЛИ,
учитель биологии, географии,
химии, педагог ДО**

2022 год



1. Цель исследования.

Провести фенологические наблюдения за деревом (яблоня дикая и яблоня культурная) и зафиксировать видоизменения деревьев.

2. Задачи исследования:

- наблюдение за видоизменениями почек дерева (морфометрические особенности или размеры);
- наблюдение за началом и окончанием цветения;
- наблюдение за ростом листьев.

3. Выбор участка и маршрута наблюдения

Самое удобное место – это школьный двор, он постоянно на виду, во дворе много яблонь. Культурную яблоню мы решили выбрать в саду частного.

4. Карта – схема маршрута наблюдения

Составили карту-схему данного маршрута, указав на ней расположение исследуемых деревьев.

5. Организация наблюдения

Весенние наблюдения проводились с интервалом 1 – 2 дня

Краткие сведения о месте наблюдения:



Местоположение: школьный двор и садовый участок частного

Протяженность маршрута: 150 м

Рельеф: равнинный

Характер почвы: суглинок

Общая характеристика растительного и животного мира: множественные посадки яблонь в школьном дворе, встречаются клёны, акации, сирень; из птиц обитают галки, прилетают снегири, синицы, свиристели, дрозды – рябинники. В саду растут декоративные кустарники, малина, смородина

Краткая характеристика каждого выбранного объекта наблюдения

Яблоня лесная или же кислица (дикая)

ростом обычно до пяти метров, но в некоторых ситуациях вырастает до 7-8 метров. Крона густая. Светолюбивая, газоустойчивая, зимостойкая, относительно нетребовательная к почве, засухоустойчивая.



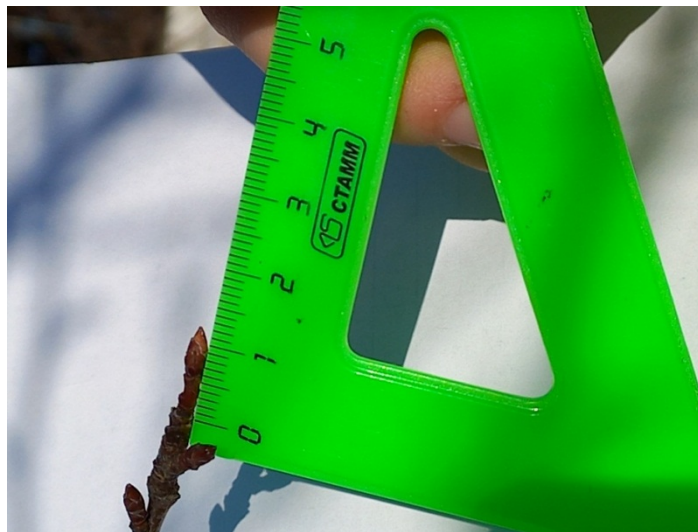
Яблоня Янтарь (культурная) –

дерево среднерослое (до 4 м), с прочной, разряженной и раскидистой кроной. Скелетные ветви извилистые, имеют серый окрас и отходят от главного ствола. Яблочки с хорошей плотностью желтого цвета могут достигать 70 — 80 г. Морозоустойчивая, не боится холодных ветров и стужи. Легко переносит ранневесенние заморозки.



Фенофазы лесной яблони (дикой)

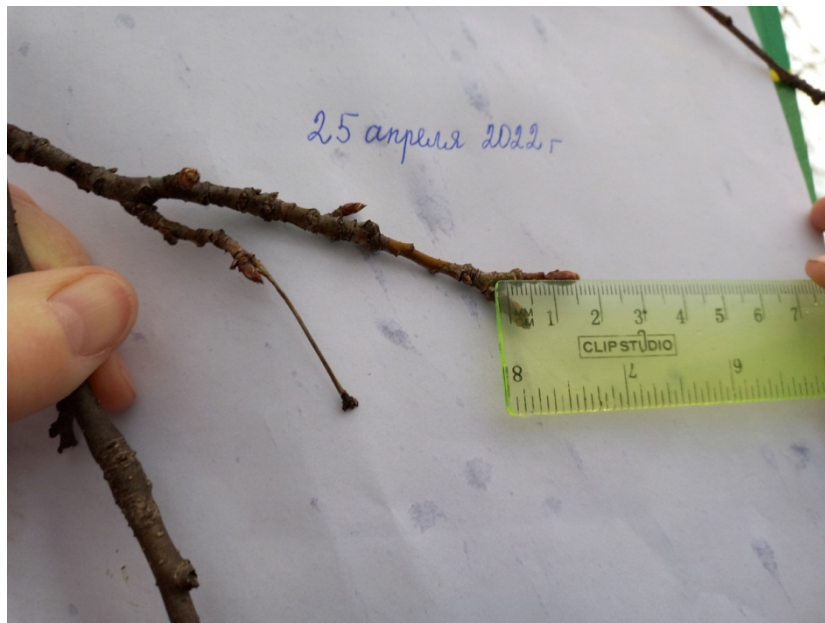
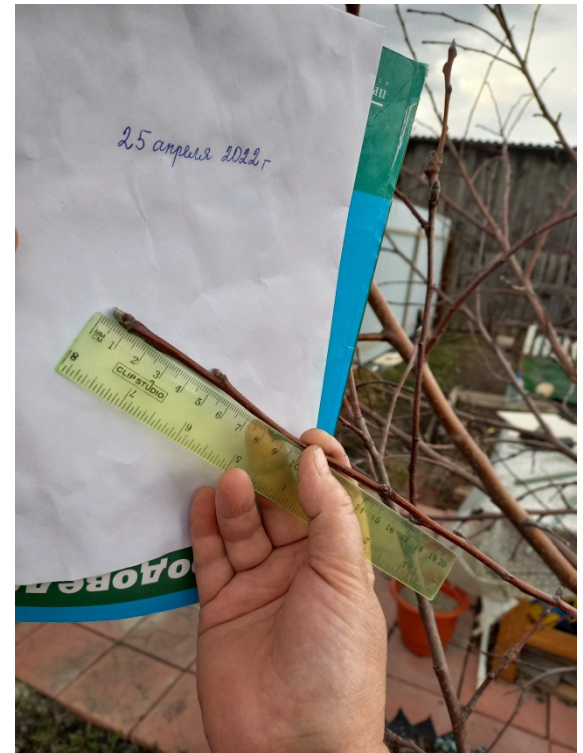
- 1. Покоящиеся почки. Этот период продолжается с момента опадания листвы до весеннего пробуждения деревьев.
- Начало наблюдения – 1 марта. Весь март был морозным. Изменений в состоянии почек не было.



- 11 апреля

Фенофазы яблони Янтарь (культурной)

- 1. Покоящиеся почки



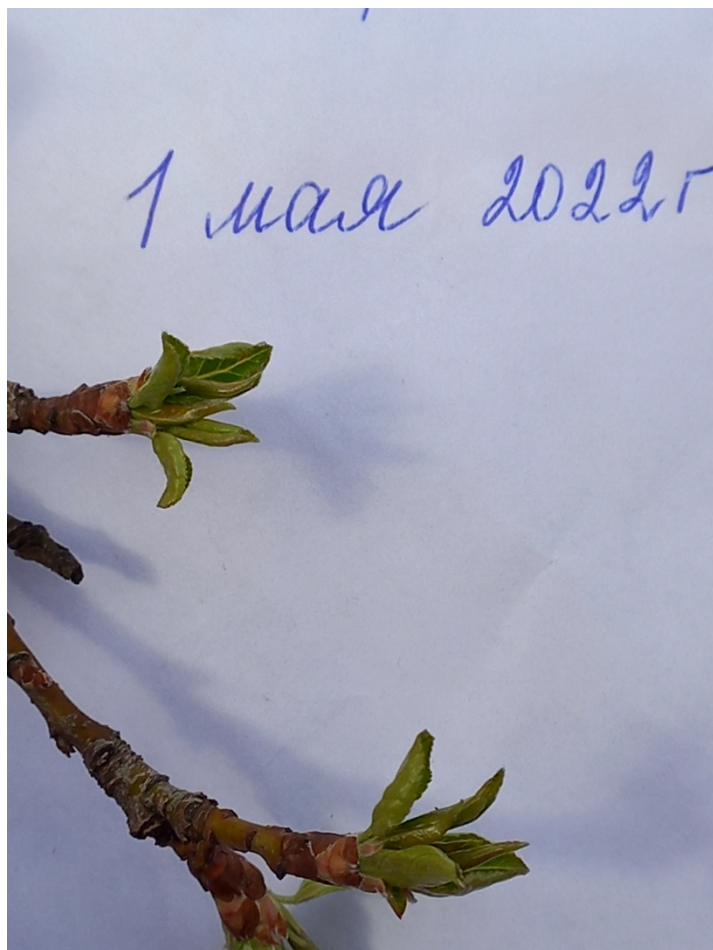
2. Набухание плодовых почек

Зеленые части почек еще отсутствуют, но почки уже значительно увеличились в объеме, прикрывающие ростовую часть чешуйки раздвинуты.



3. Распускание плодовых почек

Эта фаза имеет название «зеленый конус». Зеленые кончики листьев выходят наружу, но соцветия бутонов еще не видны.



4. Обнажение соцветий.

- У бутонов еще не заметны черешки, но они уже освобождаются от покрывавших их листочков.



13.05.

5. Появление листочков

Дикая лесная яблоня



Культурная яблоня Янтарь



14.05.

6. Выдвижение соцветий

Черешки бутонов соединены, соцветия поднялись со дна листовой розетки.



Яблоня дикая

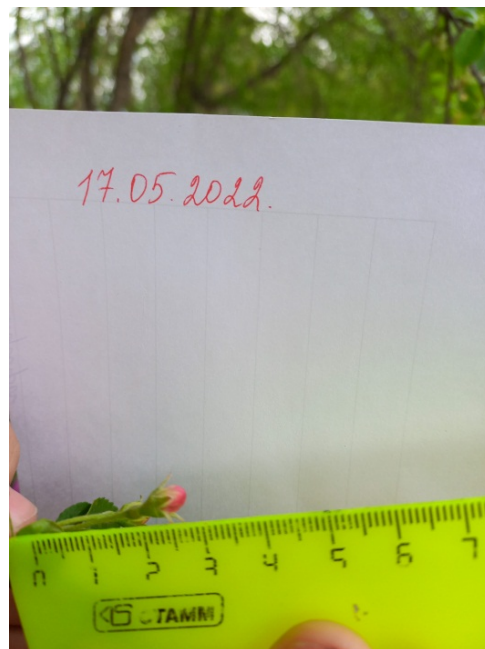


Яблоня культурная

17.05.

7. Обособление бутонов

Бутоны отделяются один от другого, часть бутонов уже окрашена.



Яблоня дикая

20.05.

8. Окрашивание бутонов

Расходятся чашелистики цветков, и становятся видны лепестки, окрашенные в розовый или белый цвет.



Яблоня культурная

20.05

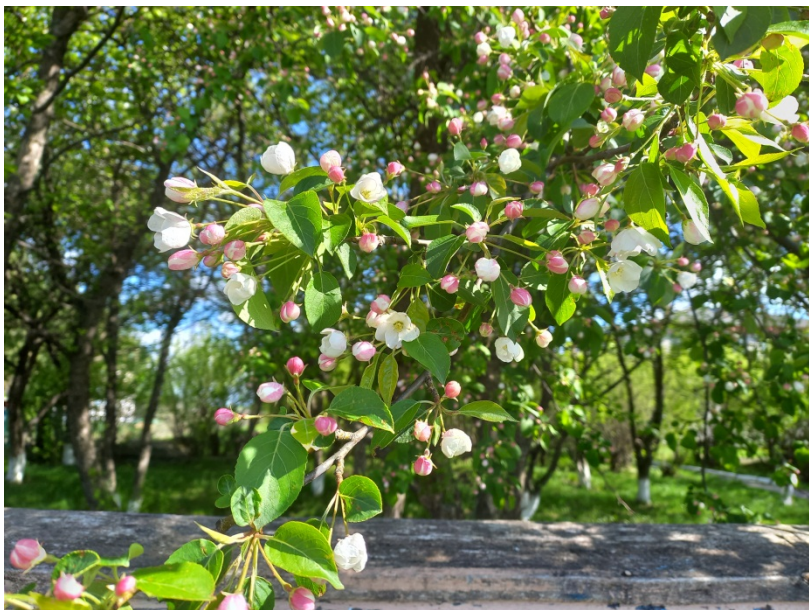
9. Разрыхление бутонов

Бутоны становятся рыхлыми, лепестки увеличиваются в размерах, но еще не расходятся.



10. Полное цветение.

Приблизительно две трети бутонов расцветает.



24.05.

Яблоня дикая



26.05.

Яблоня культурная

27.05.



Заканчивается весна, а яблони в пышном цветении. Причём яблоня культурная имеет крупные цветки в соцветиях, а листья до сих пор мелкие.

НАБЛЮДЕНИЯ ЗА ПРИРОДОЙ ВЕСНОЙ

НАЗВАНИЕ РАСТЕНИЙ	<i>В е с н а</i>				
	Набухание почек	Начало распускания почек	Появление листочков	Начало цветения	Окончание цветения
Яблоня лесная (дичок)	27.04.	01.05	13.05	24.05	
Яблоня культурная, сорт Янтарь	27.04.	01.05.	20.05	25.05	

