

**ЭКОЛОГИЧЕСКИЙ ПАСПОРТ**  
**реки Мурза Обь – Иртышского бассейна**

**Составитель:**  
**Серкова Светлана Геннадьевна-**  
**учитель географии МОУ «Дубская СОШ»**

**2023 г.**

## Экологический паспорт реки Мурза

### Немного истории.

Название реки Мурза произошло, возможно, потому, что в верхнем течении река протекает по территории Туринского района. Этот район в средние века был местом поселения сибирских татар. «Мурза» в переводе с тюркских языков обозначает звание низшего дворянского сословия у татар. Возможно, дав название реке, хотели возвеличить местного татарского мурзу.

Помимо названия «Мурза» река на старых картах называлась Гильдеевка. Когда-то по ней ходили небольшие суда, проводился лесосплав, т.е. была развита транспортировка товаров. А где торговля, там и купцы, которые объединялись в гильдии. Возможно, отсюда пошло второе название реки.

### I. Общие сведения о реке

1. Название: река Мурза
  2. Речная система (к какому водосбору принадлежит водный объект): Обь-Иртышский речной бассейн
  3. Главная река или приток (какого порядка): приток пятого порядка: Обь – Иртыш – Тобол – Тура – Ница – Мурза
  4. Исток (начало реки): урочище Чукреевское Туринского района
  5. Устье (место впадения): 129-ый км реки Ница близ деревни Большая Милькова
  6. Длина реки: 61 км
  7. Протекает по территориям (районы, населенные пункты): Туринский район, Ирбитский район рядом с деревнями Шипова, Азева, Гуни, между деревнями Юдина и Бархаты
  8. Притоки: правые река Помазкино  
левые река Продольная, река Таложанка, река Морозовка
  9. Плотины, запруды (местоположение): нет
  10. Для искусственных водотоков (каналы, канавы): нет
- Характер водотока (копаный, бетонные берега и др.)  
Когда он был создан?  
Зачем он был создан?

### II. Характеристика реки и ее долины в месте исследования

1. Описание местоположения исследуемого участка реки:  
(в верхнем течении/ближе к истоку, среднем, нижнем/ближе к устью)
2. Местоположение створа наблюдений: д. Азева Ирбитского района
3. Особенности речной долины:

- Ширина и форма: правосторонняя асимметричная форма, ширина речной долины примерно 1500 м;

- Наличие террас, их количество, какими породами сложены: террас нет;

- Растительность по берегам реки и на склонах речной долины: деревья – ольха, ива; кустарники – черемуха, шиповник; травы – клевер, мятлик, типчак, овсец, спорыш, одуванчик, крапива, пустырник, тысячелистник, полынь, пастушья сумка;

- Пойма реки: ширина 20 м;

растительность: деревья – ольха, ива; кустарники – черемуха, травы – клевер, типчак, крапива, мать-и-мачеха, осока;

- Слагающие породы: глина, песок.

4. Родники в долине реки (количество, расположение): в месте наблюдения ключ в русле реки.

5. Русло реки:

Ширина и глубина (максимальная, средняя): максимальная глубина – 0,5 м, средняя глубина – 0,23 м. Ширина – 4 м.

Наличие островов, бродов, проток, перекатов и их расположение: в месте наблюдения находится брод рядом с д. Азева.

Особенности грунта дна: песок, ил

Скорость течения: в месте наблюдения – 30 м/с

Расход воды: 2,4 м<sup>3</sup>/с

6. Оценка качества воды:

мутность: не мутная

цвет: грязно-желтый

осадок: осадка нет

прозрачность: прозрачная

запах: без запаха

температура: + 23 °С

Экспресс-анализ воды. Общий хлор нет свободный хлор нет

общая жесткость: соответствует норме

общая щёлочность: слабо-щелочная среда

водородный показатель: 9

нитраты и нитриты: соответствует норме

бактериальное загрязнение: нет

Сульфаты 1-10 мг/л, слабая муть

Хлориды 10-50 мг/л; сильная муть

Окисляемость: 8 мг O<sub>2</sub>/л бледно-розовый

Наличие железа: 0,1 мг/л

### III. Жизнь в реке и у реки

1. Прибрежная растительность (преобладающие и редкие виды): преобладающие виды - ива, ольха, осока, мать-и-мачеха
2. Водная и донная растительность (преобладающие и редкие виды): преобладающие виды - элодея, стрелолист обыкновенный, фоновые растения
3. Степень зарастания русла (% площади) \_\_\_\_\_
4. Рыба (обычные и редкие виды): обычные виды - пескари, окуни, щуки
5. Раки (наличие и количество): нет
6. Донные организмы: двустворчатый моллюск, шаровка речная, прудовик обыкновенный, личинки ручейников, пиявки, личинки комаров, стрекоз, водомерок, дафнии
7. Звери, птицы, их следы: не обнаружили
8. Беспозвоночные животные на берегах реки: водяной скорпион, водяные жуки, водомерки

#### ВЫВОДЫ:

Оценка состояния водоема по индексу Майера:

2 группы (личинки ручейников, двустворчатые моллюски)  $\times 3 = 6$

4 группы (личинки стрекоз, личинки комаров долгоножек, моллюски живородки, еще одна неопределенная группа)  $\times 2 = 8$

4 группы (личинки комаров звонцов, пиявки, прудовики, личинки мошки)  $\times 1 = 4$

$6 + 8 + 4 = 18$  индекс, свидетельствует о втором классе качества воды – водоем чистый, слабо загрязненный.

### IV. Использование реки и ее долины

1. Населенные пункты в долине реки и по берегам и расстояние до реки: д. Азева, расстояние 300 м
2. Промышленные и сельскохозяйственные предприятия, их расположение: 2 крестьянско-фермерских хозяйства, расположенные в самом населенном пункте.
3. Тип и площадь сельскохозяйственных угодий (поля, луга для выпаса скота): луга для выпаса скота несколько десятков гектаров
4. Объекты для отдыха (дома отдыха, детские лагеря, пляжи и т.п.): нет
5. Наличие судоходства или сплава леса: нет
6. Ведение рыболовства (способы ловли рыбы): нет
7. Использование для водоснабжения и хозяйственно-бытовых нужд: нет

## **V. Источники загрязнения реки**

1. Природные источники и причины изменения качества воды: многочисленные ветки, крупные палки
2. Антропогенные источники загрязнения реки: мытьё автомобилей, отдых, рыбалка; в результате встречается одиночный мусор (пластиковые банки, стекло, строительный материал)
3. Места сброса неочищенных вод: нет
4. Места сброса очищенных сточных вод (способ очистки): нет
5. Ширина водоохранной зоны реки: 25 м

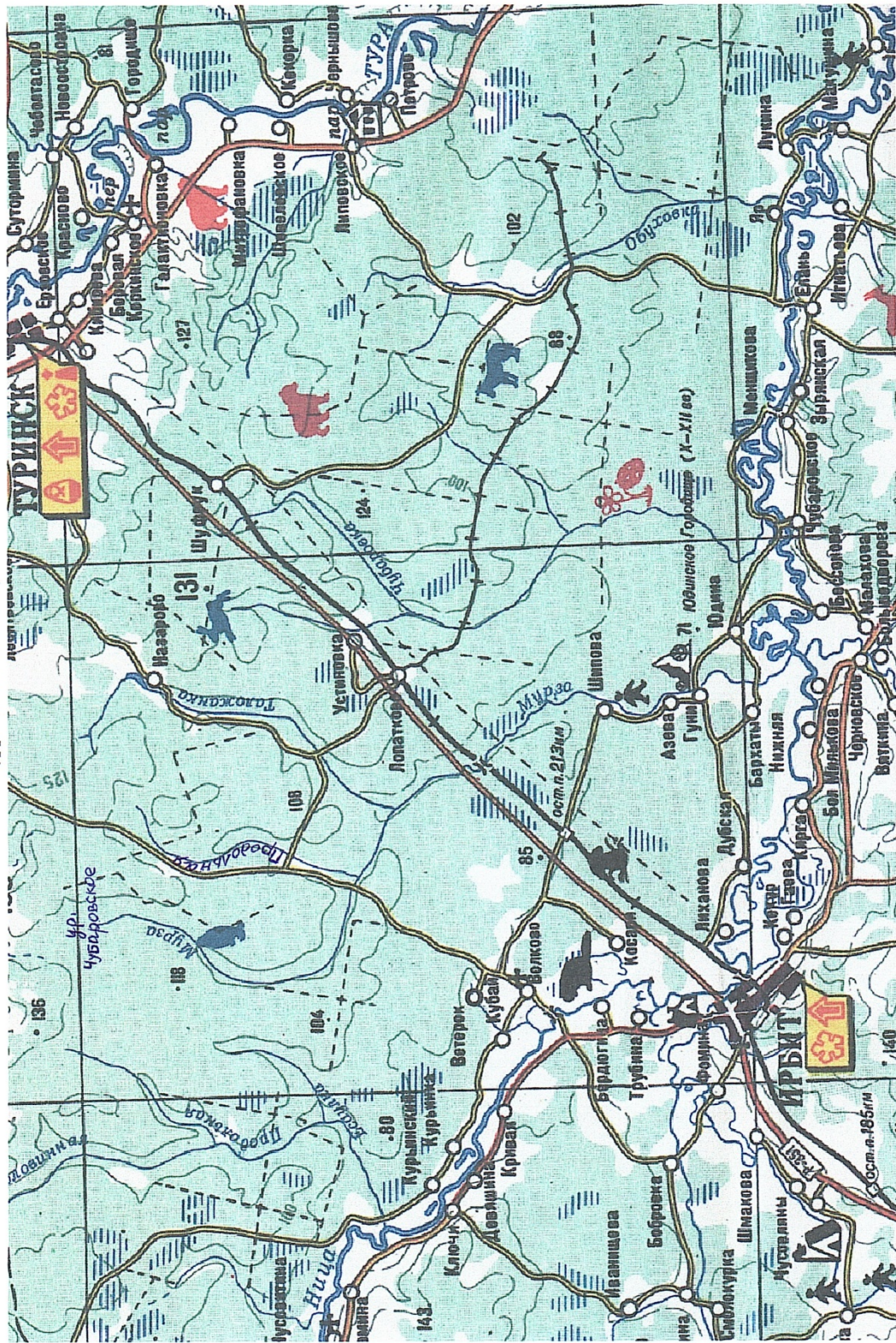
## **VI. Заключение**

1. Выявленные экологические проблемы: загрязнение природным мусором русла реки; высокая антропогенная нагрузка на луговую растительность рядом с рекой
2. Предпринятые меры: ручной сбор мусора, мониторинг состояния прибрежной территории реки
3. Дата составления паспорта и авторы: 03.06.2023 г. Участники школы юного эколога

# Приложение 1

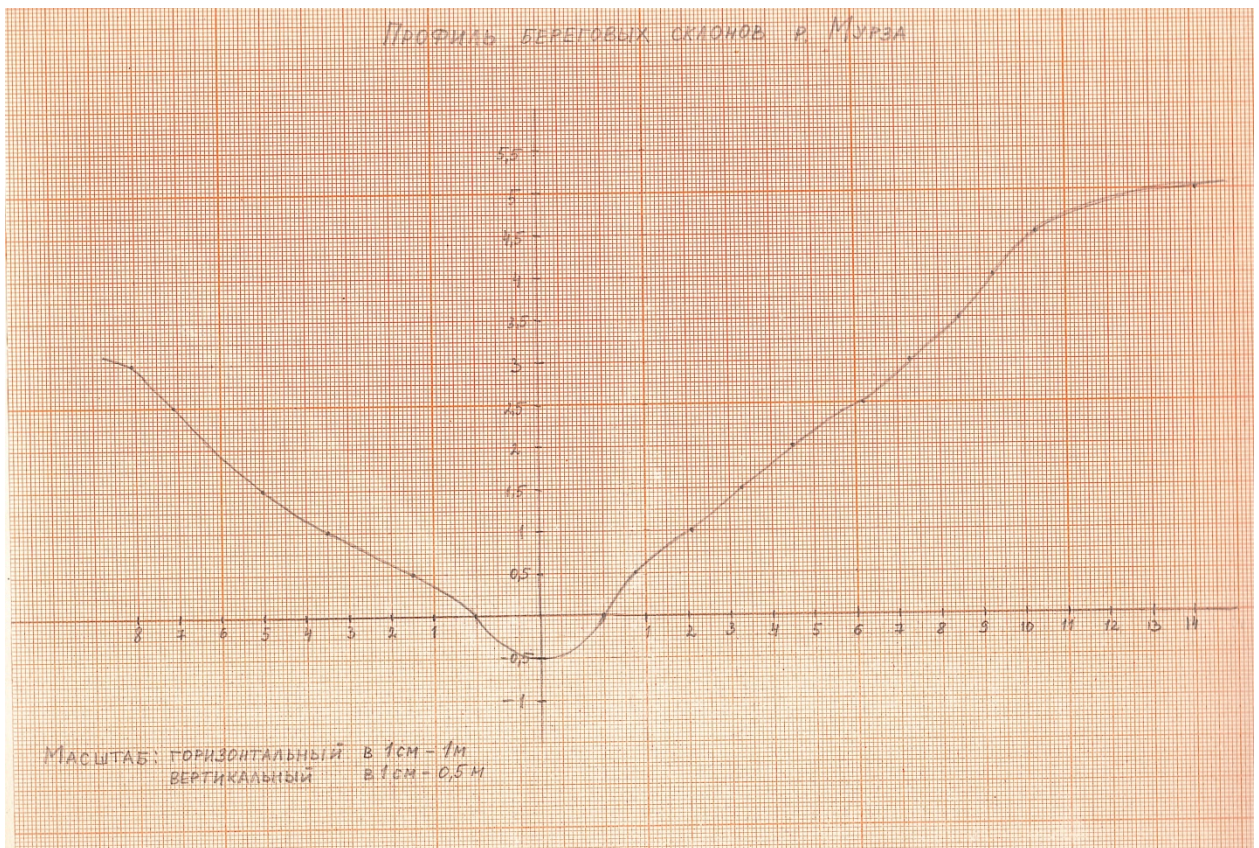
## Карта территории с рекой Мурза

Карта Свердловской области для туризма, охоты и рыболовства 1995 года  
(фрагмент 12-13 Г)



1 : 500 000  
в 1 сантиметре 5 километров

## Приложение 2 Профиль береговых склонов р. Мурза



**Приложение 3**  
**Донные организмы р. Мурза**



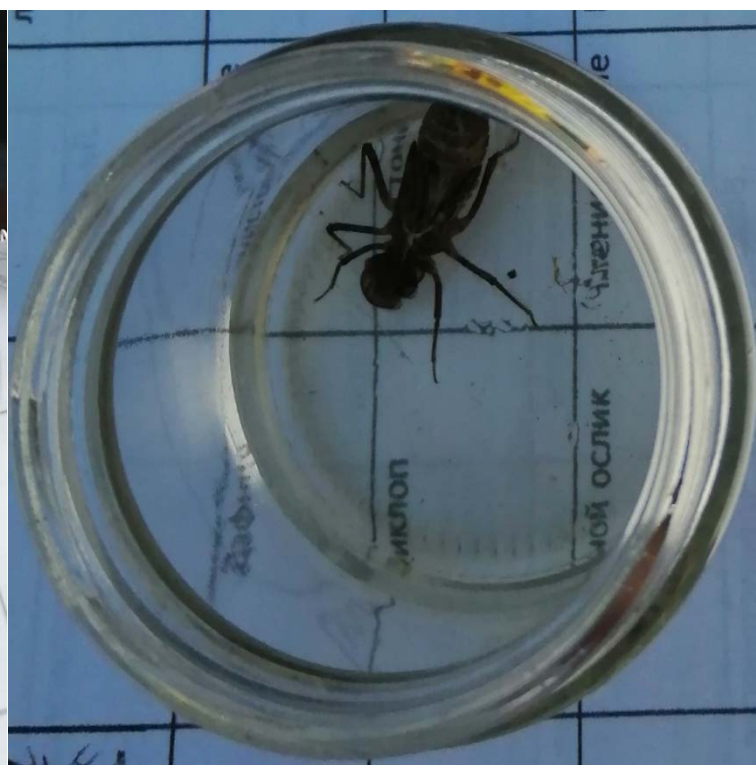
**ВОДЯНОЙ КЛОП**



**двустворчатый моллюск**



**икра моллюсков**



**личинка стрекозы**





**личинки ручейников**



**прудовик**